

一、國人應注意之交通事項

(一) 遵守交通規則

在澳洲開車必須在道路左側駕駛，在穿越路口或圓環時，一定先要向右側查看。在「GIVE WAY」(讓路)或「STOP」(停)的交通標誌前，務必停車留意，讓具有行路權的其他幹道車輛先行。在澳洲駕車絕對不要超速，公路上有許多固定式及移動式測速照相設備；酒後駕車更是危險行為，血液酒精濃度達到或超過0.05%，就會面臨重罰，澳洲警方嚴格執法取締超速及酒駕，千萬不要以身試法。

(二) 車輛保險

澳洲各州、領地都有強制汽車第三人責任險制度，凡登記的車主都必須強制納入保險，以提供交通事故致人身受傷的賠償，保障車主、駕駛及乘客權益。至於車體，屬任意產險的部分，由於打工度假者使用的舊車價值不高，所以幾乎無人購買投保車輛「綜合損失險」(Comprehensive Insurance)。一旦發生車禍造成自身或對方的車體損壞，縱使人身無恙，尚需支付數額龐大之修車費用。若國人具過失責任，則還需支付對方所提出包括車體損壞及其他損失之高額賠償請求，衍生債務問題。所以，建議車主購買保費比較便宜的「第三人財產損壞險」(Thirty Party Property Damage Insurance)，如此，在發生交通事故後，可以獲理賠支付對方修理車輛的損失。

(三) 禮讓行人

在澳洲行人優先於一切車輛，因此在澳洲須遵守「禮讓行人」規則，尤其是遇到斑馬線，雖然沒有紅綠燈，一定要停下來讓行人優先行走。

(四) 遵照速限行駛

澳洲行車需遵照道路應有的限速標示，有道路維修跟道路警告的地段，通常也需要放慢速度，請一定要遵照速限行駛。市區一般是 40~60 公里，學校附近則是 40 公里，高速道路、郊區山路跟一些未標示路段大都是介於 100~110 公里。

(五) 圓環 (Roundabout)

澳洲各大城市，只要遇到圓環，左邊的車需要讓右邊的來車，所以一到圓環一定要停車讓右邊的來車先行，且在圓環內不可任意變換車道，並要打方向燈，讓後方來車了解你的行駛方向。

(六) 鈎型轉彎 (HOOK TURN)

在澳洲墨爾本這個城市，因為電車環繞市區，因此有其獨特的行車規定。如果你在路看到「鈎型轉彎」(HOOK TURN)的標誌(詳見交通號誌表)，而你剛好要往右轉，請依照以下方式右轉：

- 1、先注意前方路口是否有「鈎型轉彎」的標示，如果有這個標誌，那就按照綠燈的標示靠左往前行駛，並在十字路口的左方暫停，也就是「待轉區」了。
- 2、務必等到橫向車道轉為綠燈時，才可以前進行駛。

(七) 高速道路的收費系統

澳洲維多利亞高速道路使用的收費系統為電子收費系統 CITY LINK，該系統是沒有收費站，也不用及時停車繳費，但行經路段時會有感應將車號記錄，在經過 CITY LINK 的路段，要在 48 小時內繳費。

若租車者，可先詢問該租車公司是否有繳全年使用費用。

詳見網站 <http://www.citylink.com.au/index.jsp>

(八) 與電車並駛

澳大利亞(維多利亞州、南澳州及塔斯馬尼亞州)

交通安全資訊

在墨爾本開車時與電車並駛時，當電車停靠電車站時，必須要在電車後方停車，等候乘客上下車，並等電車再度啟動時，才可以繼續行駛。

(九) 停車問題

澳洲每個城市的停車標示不一，停車也通常是讓駕駛者最惱人的一件事，尤其路邊停車時，請看清楚標識，收費標準，可停車時間（包含星期及小時，請注意是紅字還是綠字），也必須注意有些地方有規定尖峰時間不能停車。

(十) 交通事故

遭遇交通事故時，請立即停車通報警察並為傷者提供協助。另請向牽涉交通事故的其他方或其代表及警方提供你的姓名、住址、車牌號詳情及車主姓名等資料。高速公路都會區的路段路邊都有緊急求助電話，發生故障或其他緊急狀況每天 24 小時隨時使用，電話會直接連接至 VicRoads 交通管理中心，或直接用手機撥 000，聯繫救護車、警方或消防車，倘欲聯絡拖車請撥 131176。

二、線上交通規則測試網站(Take the Online Learner's Test):

建議度假打工青年上路前先上網測試，以熟悉澳洲交通規則，以降低交通意外憾事發生頻率。

<http://www.raa.com.au/motoring-and-road-safety/learning-to-drive/take-the-online-learners-test>

三、在澳洲國人經常發生之交通事故原因

- (一) 不熟悉交通號誌及規則
- (二) 不熟悉路況
- (三) 疲勞、分心

澳大利亞(維多利亞州、南澳州及塔斯馬尼亞州)

交通安全資訊

- (四) 夜間駕車視線不佳
- (五) 天候不佳或路況不佳車輛打滑
- (六) 酒駕
- (七) 未繫安全帶
- (八) 超速、闖紅燈、不當超車
- (九) 車況不良(爆胎、剎車失靈)
- (十) 撞擊、閃避出沒之動物

四、交通罰則

違規事項	維州罰款	南澳州罰款	塔斯馬尼亞罰款
未繫安全帶	295 澳元	333 澳元	300 澳元
超速違規	自 259 澳元至最高 1698 澳元罰款不等	159 澳元至 1058 澳元罰款不等	80 澳元至 900 澳元罰款不等
酒駕	443 澳元至 627 澳元	視酒精濃度 BAC0.05-0.079 罰款 563 澳元，餘由法院裁定。	由法院裁量罰款及暫停或吊銷執照等處置
駕車時使用手機	443 澳元	308 澳元	110 澳元至 300 澳元不等
闖紅燈	369 澳元	427 澳元	140 澳元
單行道逆向行駛	369 澳元	258 澳元	140 澳元
闖越平交道	738 澳元	427 澳元	140 澳元
未打方向燈	442 澳元	291 澳元	140 澳元
未禮讓行人	258 澳元	374 澳元	200 澳元
未禮讓執行公務中之救護車或警車	258 澳元	394 澳元	200 澳元
違規迴轉	148 澳元至 295 澳元不等	291 澳元至 355 澳元不等	140 澳元

五、應注意之交通規則

(一)環島繞行

環島繞行

進入環島時，您必須給下列車輛讓行：

- 已在環島的所有車輛
- 進入或接近環島的所有電車。

留意已在環島內不易察覺的摩托車手和騎車人。



環島標誌

定義

環島是指每個入口均有環島繞行標誌，並有一個中心島和一條或多條標線車道或交通標線且所有車輛都同向行駛的路口。您必須始終靠中心島左側行駛。

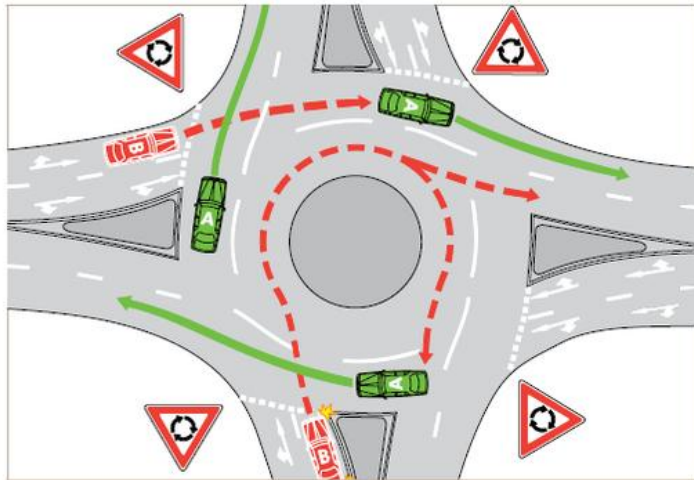


圖51. 環島

一定要給已在環島的車輛讓行。本圖中，紅車B都必須給綠車A讓行。只有在車流中留有安全距離時才能進入環島。

(二)鉤型轉彎



鉤形轉彎時，您必須：

- 1 盡可能靠左行近和進入路口
- 2 向前行駛，避開任何標線人行橫道，直至車輛盡可能近地抵達所要轉入之道路的遠端
- 3 留在第2步抵達的位置，直至所要進入之道路的交通信號燈變綠
- 4 右轉入道路，並繼續前行。

事實

自行車騎車人可在任何路口鉤形轉彎——不只是鉤形轉彎路口，除非有禁止自行車鉤形轉彎標誌。

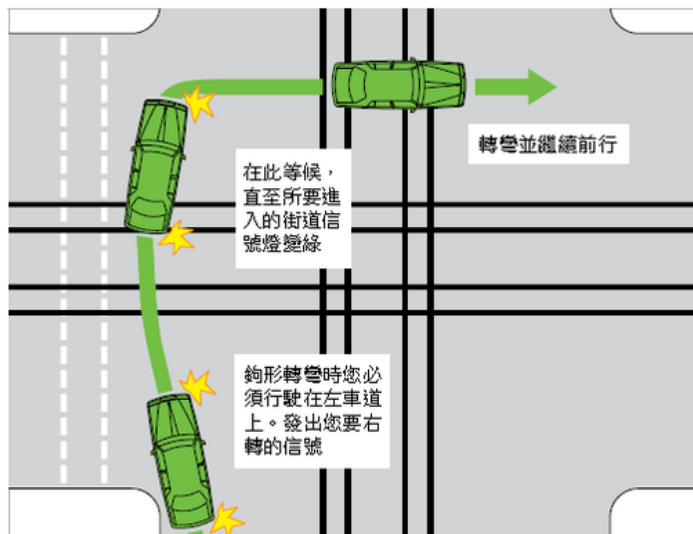


圖61.

鉤形轉彎——從左車道右轉

澳大利亞(維多利亞州、南澳州及塔斯馬尼亞州)

交通安全資訊

(三)禮讓行人

在人行橫道

接近人行橫道時，一定要控制在可安全停車的車速。並非所有行人在步入人行橫道時都會觀察車流，因此請謹慎駕駛。您必須給人行橫道上的行人讓行。



合用區

合用區限速10公里，或以合用區標識上的顯示限速為準。合用區內，您必須給行人讓行。

在安全區、電車站和公共汽車站

定義

安全區是指道路或電車站附近豎立安全區標識的地方及交通島或分隔帶。

接近安全區、電車站和公共汽車站時應減速慢行。這些地方始終隱藏著行人下電車或公共汽車時不加觀察即橫穿道路的危險。駕車者通常都很難發現從公共汽車或電車車後或車前突然走出來的行人。

在等待接公共汽車乘客時，最好停靠在與公共汽車行駛的同側。欲知與電車共用道路詳情，請參閱第138-140頁。



接近安全區、電車站和公共汽車站時應減速慢行。這些地方始終隱藏著行人下電車或公共汽車時不加觀察即橫穿道路的危險。

(四)與電車共用道路

與電車共用道路

經驗不足的年輕駕車者比經驗較為豐富的駕車者更經常發生電車-行人交通事故。

請牢記這些與電車共用道路的一般規則。

- 除非有安全區，否則不要駛過停在電車站的電車。您必須停在與電車後部平齊的位置，在電車門打開時，不得駕車駛過。即使在電車停車時您已超過電車車尾，您也必須停車，給上下電車的乘客讓行。切記，乘客可能會在最後一秒沖向電車。

- 若道路上沒有行人且電車車門關閉，或有身著制服的工作人員示意您可通過，您才能超越停著的電車。但是，超越電車時您的時速不得超過10公里。
- 您必須給進入或穿過環島的電車讓行。
- 除非電車車軌位於或靠近道路極左側，否則您不得從電車右側超越。
- 沿電車車軌行駛的公共汽車，也必須視為電車。

電車車軌旁的黃色虛線

道路上的這些標線始終都讓電車優先使用道路。

- 任何時候您均可跨壓黃色虛線並在電車車軌上行駛，但您不得駛入電車車道。
- 您不得阻礙電車。
- 若您想右轉，則應讓電車超越，或繼續前行後右轉。
- 不要在電車前方停下，也不要阻礙電車。



電車車軌旁的黃色虛線表明電車隨時都可優先使用。

澳大利亞(維多利亞州、南澳州及塔斯馬尼亞州)

交通安全資訊

全天候電車專用車道



這些電車車道全天候通車，且電車車道標識上不標注通車時間。您不得在電車車道上行駛。進入或離開道路時，可在電車車道上行車不超過50米距離。但是，您不得阻礙電車。



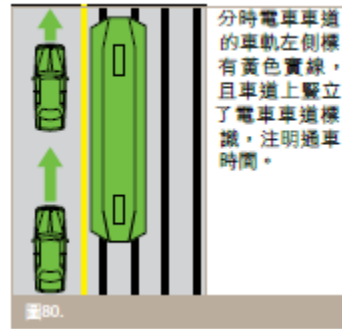
電車車道標識

分時電車車道

分時電車車道會在車道上豎立電車車道標識，注明通車時間，且在車軌左側標有黃色實線。通車時段內（如電車車道標識所示），您不得在分時電車車道上行駛。進入或離開道路時，可在分時電車車道上行車不超過50米距離。但是，即使是在電車車道不通車時段，您也不得阻礙電車。



標明通車時間的電車車道標識



定義

電車車道是指鋪設電車車軌的道路，且車軌左側標有黃色實線，並豎立了電車車道標識。

(五)與公共汽車共用道路

與公共汽車共用道路

有些道路會給公共汽車分配專用車道。只有公共汽車或標識上所示的其他車輛才能使用這些車道。但是，下列情況下若有必要，您可在公共汽車車道上行駛不超過100米的距離：

- 進入或離開道路
- 超越正在右轉或從道路中央調頭的車輛。



公共汽車車道標識



給公共汽車讓行標識

留意駛離街邊石的公共汽車。在建成區內，您必須給張貼“給公共汽車讓行”標識且發出信號表明準備從街邊石駛入左車道的公共汽車讓行。欲知建成區詳情，請參閱第79頁。

與警車和應急車輛共用道路

您必須給鳴喇叭或點亮紅藍或品紅閃光燈的警車、應急車輛、執法或押運車輛讓行。必要時，即使前方是綠燈，您也必須讓行並停車（不用理會其他規則）。緊急情況下，這些車輛有違反法規的豁免權，且其行車具有不可預測性。若道路上閃爍著雙紅燈，如消防站或救護站，則您也必須停車。

您在駛近或經過停止不動並且閃爍警告燈的緊急車輛時也應該小心，這些車輛正在處理緊急情況。請減速慢行，盡可能給他們留出較寬的空間。

與卡車和其他重型車輛共用道路

這裏介紹一些與各種尺寸卡車共用道路的建議。

重點——要讓別人看到，確保安全

所有車輛都有盲點，即駕車者看不到周圍其他車輛的地方。卡車駕車者的盲點範圍更大。若您看不到卡車的外視鏡，則卡車駕車者也同樣看不到您。這就是“不可逗留點”。確認安全時可加速超車，或減速回撤至卡車能看到的方。欲知盲點詳情，請參閱第40頁。

(六) 泊車規定

泊車管制標識

泊車標識

泊車標識告訴您此處能否泊車、泊車多久、在哪個時段泊車及是否需要付費。一些泊車標識會提供更詳細資料。您不得在標識所示地區連續停車超過標識規定的時間。



常見泊車標識

普通泊車標識——箭頭可能表明該標識所示的路長，或泊車區標識可能適用於整個泊車區。

僅帶有字母“P”的標識表示在此泊車沒有時間限制。若“P”旁邊還有其他數字，則表明您可泊車的時限。例如，左下圖標識表明泊車限時5分鐘，而右下圖標識則表明限時1小時。



常見泊車標識

泊車限時適用於標識所示時段。例如，左圖限時5分鐘泊車標識表明週一至週五上午9點至下午4點時段泊車限時5分鐘。除該時段外，泊車不受時限。